

КРУГЛЫЙ СТОЛ

«Современный экотуризм для детей»

Организаторы:

*Российский союз туриндустрии,
Рабочая группа по детскому туризму Координационного совета по развитию туризма при Правительстве РФ,
Выставочная компания «Эксподизайн».*

**При поддержке и с участием представителей
Федерального агентства по туризму (Ростуризм).**

[ПОЛНАЯ ВИДЕОЗАПИСЬ МЕРОПРИЯТИЯ](#)

Устная постерная презентация доклада

«Юные посетители пещер: потребители и исследователи» (дистанционная)

Добров Олег Георгиевич,

член Новосибирского отделения Русского географического общества /
Председатель жюри секции «Краеведение и туризм» региональной научно-практической конференции школьников «Эврика» / член Совета медали памяти А. Морозова «За успехи в спелеологии».

Мазина Светлана Евгеньевна,

кандидат биологических наук / Химический ф-т МГУ им М.В. Ломоносова, с. н. с /
экологический ф-т РУДН, доцент / Председатель Научного Спелеологического Общества.

[ВИДЕО](#)



Слайд 2

Детский спелеотуризм

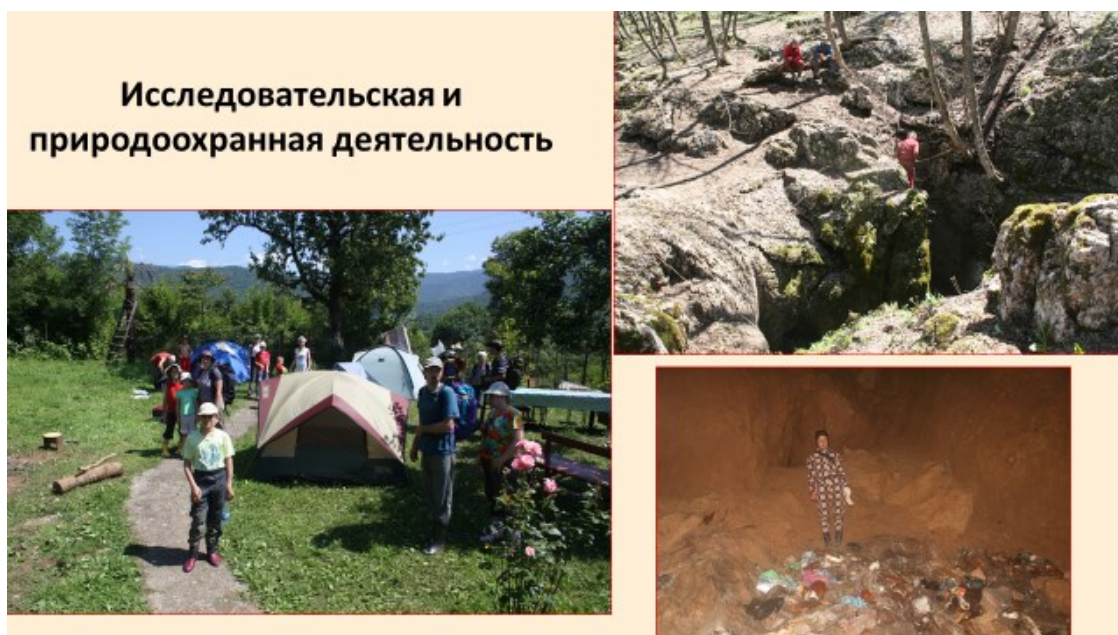
В РФ на постоянной основе реализуются образовательные программы всего в 14 детско-юношеских спелеологических объединениях с общим охватом более 1500 человек. Спелеотуризм является частью программ дополнительного образования и внеурочной деятельности.



По состоянию на начало 2020 года, согласно статистическим данным, в нашей стране на постоянной основе реализуются программы в 14 детско-юношеских спелеологических объединениях с общим охватом примерно 1500 человек. Подавляющее большинство образовательных программ этих объединений имеют спелеотуристскую направленность, что в значительной мере снижает эффективность использования спелеоресурсов для экологического воспитания и вовлечения детей и молодёжи в научную деятельность.

Сложно оценить поток людей, посещающих пещеры в рамках экскурсий, организуемых на местах туристскими базами, кемпингами, частными предпринимателями. Согласно мониторингу, осуществляемому общественным пунктом экологического контроля в селе Малая Сья в республике Хакасия, известно, что только на территории Сыйско-Ефремкинского карстового участка, расположенного на восточных склонах Кузнецкого Алатау, пещеры **Археологическая**, **Кирилловская**, **Кашкулакская**, **Ящик Пандоры**, гроты и пещеры массива Тогыз-Аз ежегодно посещает более двух с половиной тысяч школьников как в составе организованных детских экскурсионных групп, так и вместе с родителями.

Слайд 3



Несколько особняком стоят детские объединения и отдельные школьники, занимающиеся посещением пещер с целью их изучения и природоохранной деятельности в порядке получения дополнительного образования.

Например, экспедиционные группы юных геологов Новосибирска, выезжающие в различные регионы нашей страны, посещают пещеры только эпизодически. Результатом этих походов становятся научные доклады, звучащие на различных конференциях и слётах юных геологов.

Школьники, мотивированные научным подходом к изучению пещер Абакана (республика Хакасия) систематически проводят природоохранные выезды по очистке от мусора пещеры **Бородинская** понимая их необходимость для сохранения пещер в интересах последующих поколений.

Слайд 4

Спортивный спелеотуризм регламентируется нормативами Федерации спортивного туризма России.

В РФ спелеотуризм имеет последовательную систему подготовки как участников, так и руководителей спортивных походов.

Обязательные умения и навыки:

- техника и тактика проникновения в карстовые полости,
- обеспечение безопасности на участках пещер, требующих применения специального снаряжения,
- отработка навыков оказания первой медицинской помощи
- организация спасательных работ



Спелеотуризм имеет стройную систему подготовки как участников, так и руководителей спортивных походов. Вместе с тем можно говорить о том, что основная направленность такой подготовки – это техника и тактика проникновения в карстовые полости, обеспечение безопасности на участках пещер, требующих применения специального снаряжения, отработка навыков оказания первой медицинской помощи и организация спасательных работ при чрезвычайных ситуациях под землёй.

Слайд 5

Для вовлечение детей и подростков в научную деятельность педагогам необходимо обладать знаниями в области геологии, геохимии, биологии, археологии.



Овладение умениями и навыками спелеотуристских программ почти всегда не требуют специальной подготовки спелеотуриста в области геологии или иных научных дисциплин, связанных с изучением пещер, что делает спелеотуриста потребителем спелеоресурсов.

Вовлечение детей и подростков в научную деятельность, связанную со спелеообъектами, предполагает наличие высокого уровня специальной подготовки руководителей, которые, помимо техники и тактики проникновения под землю, должны обладать знаниями из области тех дисциплин, по которым проводятся исследования пещер (геология, геохимия, биология, археология).

При этом, проводя исследования в пещерах, иногда достаточно технически сложных, ни дети, ни их руководители не позиционируют себя как спелеологи или спелеотуристы, оставаясь «геологами», «археологами», «экологами».

Слайд 6

Необходимо повышение качества экскурсионного сопровождения в туристических пещерах



Говоря об экскурсиях в пещеры, организуемых сферой туристической индустрии, мы сталкиваемся с тем, что в большинстве случаев подобные спелеовыходы нельзя назвать даже познавательными. Это просто развлекательные мероприятия, зачастую несущие их участникам заведомо ложные сведения о посещаемых объектах, так как задача таких экскурсий – максимально развлечь публику. Помимо развлечения, низкий познавательный уровень большинства подобных экскурсий обусловлен как целеполаганием (организацией досуга, приносящего прибыль), так и крайне низкой подготовкой большинства инструкторов, работающих в сфере туристической индустрии.

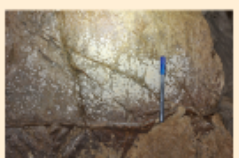
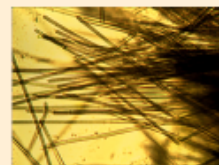
Почти всегда это сезонные работники, не имеющие ни спортивно-туристской подготовки, ни каких-либо специальных знаний о районе проведения экскурсий или о конкретных объектах. Положительным примером действительно грамотно организованных, несущих значительную смысловую нагрузку экскурсий, является деятельность И.Н. Бурмака на базе созданного им экскурсионного комплекса «**Караульная-2**» в окрестностях города Красноярск и в пещерах Баджейского карстового участка.

Слайд 7

Темы исследовательских работ юных спелеологов



Дмитрий Яценко «Ледяная модель карстовой пещеры»,
Анастасия Суняева «Карстовое кольцо Новосибирской области»,
Дмитрий Яценко «Научная экскурсия в пещеру Археологическая»,



Варвара Ковалёва «Метод прямых угловых засечек при топографической съёмке обширных пещерных гротов»,
Александра Третьякова «Особенности поиска карстовых пещер»,
Анна Волощенко и Дарья Сокурова «Сохранность пещеры Бородинская»



По инициативе АНО «Сибирской академии наук и образования», лучшие доклады школьников опубликованы на сайте членов Новосибирского отделения Русского географического общества (<http://www.rgo-sib.ru>).

На наш взгляд, требуется улучшение организации деятельности школьников в области участия в поиске новых пещер и изучении уже известных. Дети, занимающиеся такой деятельностью, должны иметь возможность общения между собой в рамках всей страны, возможность поделиться результатами сделанных научных наблюдений.

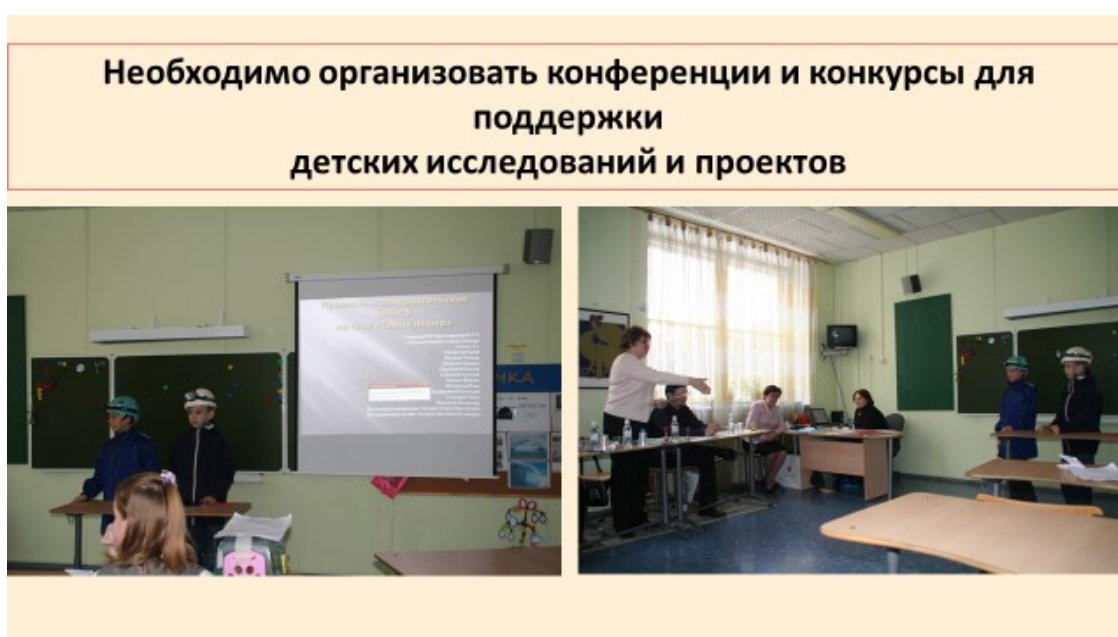
По инициативе автономной некоммерческой организации (АНО) «Сибирская академия наук и образования», в рамках ежегодно проводимой Новосибирской городской и региональной научно-практической конференции школьников, на протяжении ряда лет действует туристско-краеведческая секция, на которой заслушиваются доклады школьников, основой которых послужили собственные полевые исследования. Деятельность этой секции охватывает всё многообразие полевых исследований, однако работ спелеологической направленности мало и все они представлены школьниками Новосибирска.

(Дмитрий Яценко «Ледяная модель карстовой пещеры», Анастасия Суняева «Карстовое кольцо Новосибирской области», Дмитрий Яценко «Научная экскурсия в пещеру **Археологическая**», Варвара Ковалёва «Метод прямых угловых засе-

чек при топографической съёмке обширных пещерных гrotтов», Александра Третьякова «Особенности поиска карстовых пещер», Анна Волощенко и Дарья Сокурова «Сохранность пещеры **Бородинская**»).

По инициативе АНО «Сибирской академии наук и образования», лучшие доклады школьников, прозвучавшие на научно-практических конференциях, опубликованы на сайте членов Новосибирского отделения Русского географического общества (<http://www.rgo-sib.ru>).

Слайд 8



Опыт деятельности «Сибирской академии наук и образования» в этом направлении может быть использован для организации Всероссийской детско-юношеской научной конференции спелеологической тематики под эгидой Русского географического общества и российского союза спелеологов.

Вполне посильные для данных организаций усилия по созданию Всероссийской интернет-площадки для публикации научных работ в области спелеологии так же могут служить значительным стимулом организации научной деятельности в рамках решения задачи по повышению компетенций старшеклассников страны в области туризма и экологии пещер.

Слайд 9

Необходимо организовывать туристские спелеологические семинары и профильные смены в детских лагерях отдыха



В 2012-2015 годах спелеологическим клубом «Сибирь» (г. Новосибирск), при проведении профильных туристских смен была опробована методика проведения двух-трёхдневных семинаров по различным аспектам изучения карстовых пещер, где основной упор делался на изучении методики картирования спелеообъектов с использованием современного инструментария и программного обеспечения.

Подобный опыт с привлечением юных спелеоисследователей страны можно использовать при проведении Всероссийских профильных смен в детских лагерях «Артек», «Орлёнок», «Океан».

Слайд 10



Проблему повышения грамотности и информационной ценности экскурсий частично можно решить через лицензирование гидов-проводников, проведение установочных семинаров с экскурсоводами перед началом активного туристского сезона.

К сожалению, эти инициативы в настоящий момент являются актом доброй воли хозяев туристских объектов и обусловлены сезонностью экскурсионной деятельности и невозможностью содержать экскурсоводов в штате круглогодично.

При посещении оборудованных пещер организованными группами школьников роль гидов-проводников можно приравнять к работе педагога-организатора дополнительного образования и применять к ним соответствующие квалификационные требования.

Слайд 11

В качестве первоочередных мер по развитию детско-юношеского туризма необходимо:

- Разработать программу первичного знакомства групп организованных школьников с природными объектами – пещерами.
- Обеспечить финансирование посещений оборудованных пещер, а именно компенсацию транспортных расходов и входных билетов, группам организованных школьников в рамках организации их внеурочной деятельности.
- Создать систему поощрения занятий подростков активным пещерным туризмом с научно-познавательными целями.



В качестве первоочередных мер по развитию детско-юношеского туризма с целью сформировать у подростков первичный интерес к путешествиям в пещеры с дальнейшим переходом к его планомерному развитию необходимо:

- 1. Разработать программу первичного знакомства групп организованных школьников с природными объектами – пещерами.***
- 2. Обеспечить финансирование посещений оборудованных пещер, а именно компенсацию транспортных расходов и входных билетов, группам организованных школьников в рамках организации их внеурочной деятельности.***
- 3. Создать систему поощрения занятий подростков активным пещерным туризмом с научно-познавательными целями.***

